



ASSOCIATION POUR L'ENVIRONNEMENT DE LIMBOUR

LE NERPRUN ET LA BIODIVERSITÉ



LE CAS DU PARC RENÉ-LÉVESQUE

Association pour l'environnement de Limbour
16 juin 2018

LE PARC RENÉ-LÉVESQUE

- Présence d'un pré gazonné en bordure des arbres entretenu par la Ville avec une zone inondée au printemps
- Sites populaires de jeux : patinoires l'hiver, parc pour planches à roulettes, parc de structures pour jeunes enfants
- Centre communautaire de Limbour
- Boisé qui abrite une belle faune
- Présence de sentiers non autorisés
- Ruisseau qui coule à l'année



LE BOISÉ DU PARC RENÉ-LÉVESQUE



- Milieu forestier jeune avec essences mélangées et « tolérantes » (frêne blanc, aubépine, érable à sucre, cerisier tardif)
- Milieu avec différents types de sol: effleurements rocheux, sable, argile, remblais
- Plusieurs frênes morts
- Nerprun envahissant partout dans les ouvertures ainsi qu'à la bordure gazonnée
- Beaucoup de jeunes nerpruns
- Sous-bois intéressant grâce à la présence de plantes herbacées
N.B. Attention - herbe à puce !!



Pourquoi couper le nerprun au parc René-Lévesque??

- Présence de gros nerpruns qui sont des générateurs de nouvelles pousses dans tout le secteur
- À plus ou moins long terme, le nerprun sera la seule plante qui composera le boisé du parc René Lévesque et s'étendra sur tout le boisé autour, même dans votre cour
- Les cerfs, les oiseaux, les insectes, les papillons iront ailleurs
- La valeur actuelle des résidences du quartier Limbour est favorisée en partie grâce à l'abondance des arbres et de leur diversité et de la qualité de l'environnement qu'elle apporte
- Si on ne prend pas de moyens à court terme, les frais encourus pour le contrôle augmenteront et seront une problématique semblable à celle de l'agrile du frêne
- **L'APEL veut démontrer l'urgence d'agir**



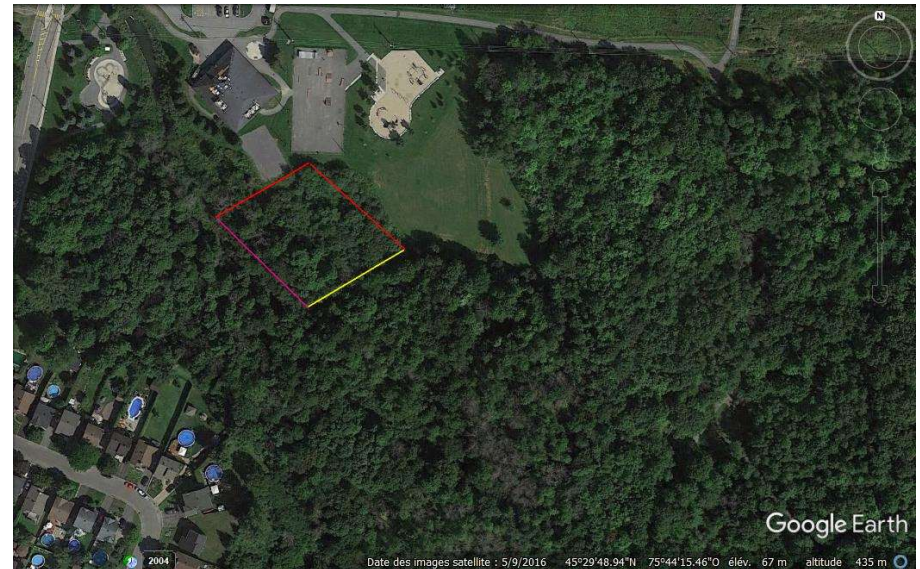
LE NERPRUN ET LA BIODIVERSITÉ

PROJET PRÉSENTÉ AU FONDS VERT: APPLICATIONS PRATIQUES COUPE ET CONTRÔLE DU NERPRUN ET PLANTATION AU PARC RENÉ-LÉVESQUE



Projet de coupe : année 1 (2018)

- Site de l'étude de 20 mètres par 80 mètres derrière le centre communautaire
- Le périmètre sera identifié pour quatre parcelles (20 mètres par 20 mètres)
- Élimination de **tous** les nerpruns dans trois parcelles
- Une parcelle-témoin sans intervention (aucune coupe ni plantation)



Projet de coupe : année 1 (2018)

- Méthode d'élimination du nerprun:
 - Coupe et élimination des gros plants par une entreprise inscrite à la CNESST (obligation au protocole d'entente entre la Ville et l'APEL)
 - Les jeunes tiges pourront être arrachées à la main ou avec des outils non motorisés afin d'enlever les racines
 - Installation d'une couverture de plastique opaque sur les souches
 - Tous les jeunes plants et tiges arrachés seront acheminés à l'écocentre de la ville de Gatineau
 - Pas d'herbicide utilisé pour l'année 1
- Période prévue pour les travaux: entre la mi et fin août

PLANTATION AU BOISÉ DU PARC RENÉ-LÉVESQUE



- Deux parcelles seront reboisées avec des arbres et arbustes de différentes tailles
- Les espèces plantées seront
l'érable à sucre, l'érable rouge*, le chêne rouge*,
l'amélanchier, le caryer cordiforme, le cerisier tardif,
le noyer noir, l'épinette blanche, le pin rouge, le pin
blanc, le micocoulier occidental*, la viorne
trilobée* et le sureau du Canada

* Selon disponibilité en pépinière, il se peut que d'autres espèces s'ajoutent

Projet de plantation: année 1 (2018)



Photo by [Oskars Sylwan](#) on [Unsplash](#)

- 325 jeunes pousses: 50 érables à sucre, 50 caryers cordiformes, 100 cerisiers tardifs , 50 noyers noirs, 50 pins blancs, 50 pins rouges, 50 épinettes blanches
- Près de 60 arbres et arbustes de plus grandes tailles: chêne rouge, érable à sucre, érable rouge, pin blanc, micocoulier occidental, amélanchier, cornouiller stolonifère, sureau du Canada, viorne trilobée

CARACTÉRISTIQUES DES ARBRES ET ARBUSTES PLANTÉS

ÉPINETTE BLANCHE 200 ans et plus

Taille de 24 m. de hauteur et 60 cm. de diamètre, peut atteindre 37 m. de hauteur et 1.2 m. de diamètre

Habitat : pousse dans une variété de sols et de climats.

PIN BLANC 200 ans

Taille : mesure 30 m. de hauteur et 1 m. de diamètre. Peut atteindre 53 m. de hauteur et avoir un diamètre de 1,5 m.

Habitat : endroits divers, crêtes sablonneuses ou rocheuses comme les tourbières à sphaigne mais atteint son développement maximal en sol humide sableux ou argileux. Besoin d'ombre pour pousser.

ÉRABLE À SUCRE 200 ans **ÉRABLE ROUGE** 100 ans

Taille : 24 à 27 m. de hauteur et de 60 cm. à 1 m. de diamètre; parvient parfois à 40 m. de hauteur et à 1.5 m. de diamètre. Enracinement profond.

Habitat : pousse le mieux dans sols profonds, fertiles, humides, bien drainés. Essence d'ombre, peut se maintenir sous le couvert de la forêt et demeurer longtemps à l'état de croissance latente jusqu'à une ouverture dans la voûte des feuilles lui permette de s'élaner.

CHÊNE ROUGE 150 ans

Taille: 25 m. à 30 m. de hauteur et de 30 à 120 cm. de diamètre, Habitat : poussant mélangé à d'autres feuillus et pin blanc. Essence de lumière mais jeunes arbres tolèrent modérément bien l'ombre.

NOYER NOIR sud de l'Ontario

Taille: 30 m. hauteur, 120 cm diamètre

Habitat: sols fertiles et bien drainés. Essence de lumière

CERISIER TARDIF

Taille : souvent de 18 à 21 m. de hauteur et diamètre de 40 à 60 cm, peut aller à 30 m. de hauteur

Habitat : Pousse dans une variété de sols mais pousse le mieux dans riches terres d'alluvions. Pousse au soleil. Fruits attirent les oiseaux

CARYER CORDIFORME 150 ans

Taille : moyenne atteignant 15 à 18 m. de hauteur et 30 à 45 cm de diamètre.

Habitat : vient en stations basses et humides, ainsi que en terres fertiles, tolère assez bien l'ombre, généralement en peuplement mixte avec l'érable argenté, le hêtre américain, caryer à noix douce (carya ovata), le frêne noir, l'orme blanc, le chêne blanc et cerisier d'automne

Fruits comestibles, noires

MICOCOULIER OCCIDENTAL vit 150 ans

Taille : 15 m. de hauteur et 50 cm de diamètre.

Habitat : vit dans divers types de sols, tolère modérément l'ombre

Fruits comestibles pour les oiseaux et mammifères

AMÉLANCHIER

Taille: 12 m. de hauteur et 20 cm. de diamètre

Habitat: en bordure des forêts, plaines sablonneuses, effleurements rocheux

Fruits comestibles attirent les oiseaux

VIORNE TRILOBÉE

Taille: arbuste atteignant 3 à 5 m de hauteur, étalement de 3 m.

Habitat: soleil-mi-ombre, sol tout genre, bien drainé

Fruits attirent les oiseaux, goût s'approche des canneberges

SUREAU DU CANADA vit 30 ans

Taille: arbuste atteignant 10 m de hauteur, étalement 3 m.

Habitat: soleil, mi-ombre, sol humide mais peu toléré un sol sec

Fruits comestibles

CORNOUILLER STOLONIFÈRE 30 ans

Taille: arbuste 2,5 m.

Habitat: tolère une grande variété de sols, pousse mieux en terrain dégagé, peut tolérer semi-ombre

Recommandé pour la faune (oiseau, cerf, lapins, abeilles et autres insectes)

<http://www.agr.gc.ca/fra/science-et-innovation/pratiques-agricoles/agroforesterie/planification-et-etablissement-des-brise-vent/choix-des-essences-d-arbres-et-d-arbustes/>

LE CONTRÔLE DU NERPRUN NÉCESSITE UN SUIVI

En 2019 jusqu'en 2022, il faudra retourner sur le site pour contrôler la repousse puisque les graines de nerprun peuvent vivre jusqu'à 6 ans dans le sol.

Il faudra arracher les jeunes tiges et vérifier les souches couvertes des sacs pour s'assurer qu'il n'y a pas de repousses.

De nouveaux arbres et arbustes devront être plantés pour remplacer ceux qui n'ont pas survécu à l'hiver afin de s'assurer d'une couverture forestière rapide pour empêcher le nerprun de recoloniser les sites de coupe.





L'APEL EST À LA RECHERCHE ...

DE BÉNÉVOLES

- prêts(es) à s'investir sur 5 ans
- qui veulent conserver un environnement naturel dans leur quartier
- une vingtaine de personnes pour arracher les jeunes tiges de nerprun et pour recouvrir les souches
- une dizaine de personnes pour installer les clôtures anti chevreuils autour d'une plantation
- L'APEL est en attente d'une réponse de deux groupes de bénévoles pour la plantation

DE FINANCEMENT

- projet s'élève à 20 000 \$
- À ce jour, Fonds vert fournit près de 10 000\$, soit 50% du budget, si nous avons un autre bailleur de fonds
- 500 \$ du budget discrétionnaire de la conseillère du district Limbour
- En attente de deux subventions pouvant totalisées 5 600\$

LE CONTRÔLE DU NERPRUN

- Pas une priorité pour la ville de Gatineau
- Impossible sans l'apport de bénévoles
- Nécessaire pour conserver un environnement sain et diversifié

MERCI POUR VOTRE INTÉRÊT

